

## REDEGJØRELSE FOR AKTSOMHETSVURDERINGER

For Color Group AS og dets datterselskaper Color Line AS, Color Line Cruises AS, Color Line Transport AS, Color Line Crew AS og Kristiansand Line AS (**Color Line/selskapet**)

### 1. INTRODUKSJON

Denne redegjørelsen er utarbeidet i henhold til kravene i § 5 i lov om virksomheters åpenhet og arbeid med grunnleggende menneskerettigheter og anstendige arbeidsforhold ("**åpenhetsloven**"). Color Line er en større virksomhet hjemmehørende i Norge, og tilbyr tjenester i og utenfor Norge. Åpenhetslovens bestemmelser kommer til anvendelse for Color Line. I tråd med bestemmelsene i åpenhetsloven gjennomfører Color Line aktsomhetsvurderinger for å identifisere potensielle og faktiske negative konsekvenser for grunnleggende menneskerettigheter og anstendige arbeidsforhold.

Redegjørelsen gjelder for Color Line og omfatter rederiets egen virksomhet, leverandører og forretningsforbindelser (omtalt som leverandører i det videre). Redegjørelsen gjelder for tidsrommet juni 2023 til juni 2024.

Redegjørelsen er basert på informasjon samlet inn fra egen virksomhet, informasjon fra leverandører og anerkjente, offentlig tilgjengelige kilder.

Redegjørelsen er godkjent og signert av styrets medlemmer og administrerende direktør/konsernsjef i Color Group AS og i datterselskapene som selvstendig oppfyller vilkårene for å være omfattet av åpenhetsloven. Redegjørelsen vil være tilgjengelig på Color Lines nettsider og oppdateres fortløpende dersom det skjer vesentlige endringer i Color Lines risikovurderinger.<sup>1</sup> En henvisning til redegjørelsen er også inntatt i Color Lines årsberetning for 2023.

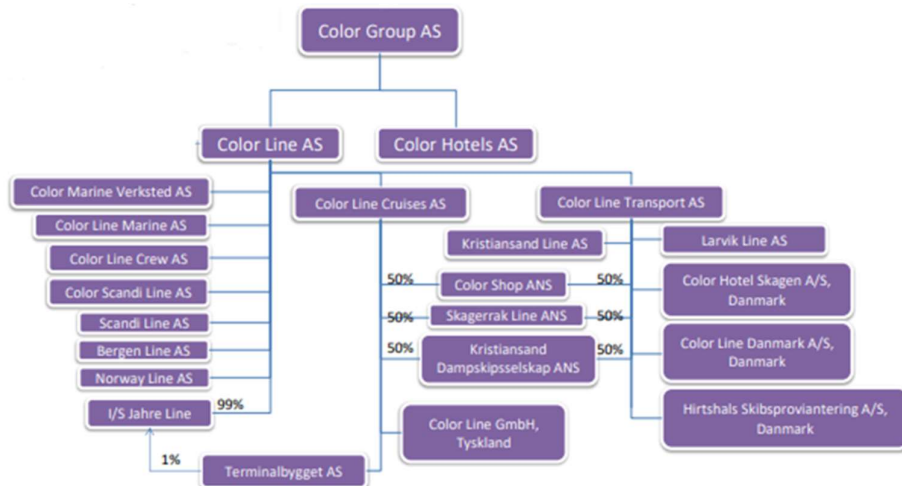
### 2. GENERELL BESKRIVELSE AV VIRKSOMHETEN

Color Line er Norges største og et av Europas ledende cruise- og transportrederier, med rundt 2 680 ansatte i fire land. Color Lines omsetning i 2023 var over NOK 6 milliarder. Color Line frakter hvert år om lag 3,5 millioner reisende og gods tilsvarende 180 000 trailere til og fra Norge.

Color Line har en flåte på fem skip, og opererer fire internasjonale linjer mellom syv havner i Norge, Tyskland, Danmark og Sverige. Som følge er de skandinaviske landene og Tyskland rederiets sentrale markeder. Color Lines virksomhet omfatter person- og biltransport, varehandel og hotell-, konferanse- og restaurantvirksomhet, samt transport av fraktenheter for bedriftsmarkedet. Color Line er det eneste norske rederiet med internasjonal passasjer- og godstrafikk til og fra Norge med norsk eierskap, alle skip i norsk register, norsk hovedkontor og hovedsakelig norske sjøfolk.

Organiseringen av Color Lines konsern fremgår av organisasjonskartet under:

<sup>1</sup> Redegjørelse etter åpenhetsloven vil være tilgjengelig på <https://www.colorline.no/om-oss/om-color-line/samfunnsengasjement>



I konsernet er det selskapene Color Group AS, Color Line AS, Color Line Cruises AS, Color Line Transport AS, Color Line Crew AS og Kristiansand Line AS som er direkte omfattet av åpenhetsloven.

- Color Group AS er konsernets morselskap og yter administrative og finansielle tjenester til konsernet.
- Color Line AS er konsernets sentrale administrasjon og yter stab- og støttefunksjoner til øvrige konsernselskaper, samt drift av terminaler og cargovirksomhet.
- Color Line Cruises AS er ansvarlig for drift og virksomhet på skipene MS Color Fantasy og MS Color Magic
- Color Line Transport AS er ansvarlig for drift og virksomhet på skipene MS SuperSpeed1, MS SuperSpeed2 og MS Color Hybrid
- Color Line Crew AS bemanner samtlige skip
- Kristiansand Line AS eier og leier ut MS SuperSpeed1 til Color Line Transport AS

Selskapene som er omfattet av åpenhetsloven inngår i og bidrar til flere forretningsområder i den helhetlige cruise- og transportvirksomheten. Beskrivelsen av virksomheten, funn og tiltak er derfor i stor grad felles for selskapene. Deler av redegjørelsen som knytter seg til de ulike selskaperes spesifikke forhold er angitt med de aktuelle selskapsnavnene i parentes. Deler av redegjørelsen hvor det ikke er angitt spesifikke selskapsnavn i parentes gjelder for samtlige selskaper som er omfattet av åpenhetsloven.

## 2.1 Forankring av ansvarlighet

Color Line respekterer og arbeider aktivt for ivaretagelse av grunnleggende menneskerettigheter og anstendige arbeidsforhold i egen virksomhet, hos leverandører og forretningsforbindelser. Arbeidet er forankret i Color Lines øverste organer og sentrale styringsdokumenter.

Kravene til virksomhetens arbeid med menneskerettigheter og arbeidsforhold er gjennomgått for konsernledelsen og andre relevante ansatte i selskapet.

Blant selskapets styrende dokumenter inngår en konsernpolicy for etterlevelse av åpenhetsloven. Policyen fastsetter hvordan Color Line skal fremme menneskerettigheter og anstendige arbeidsforhold ved å arbeide med aktsomhetsvurderinger og etterlevelse av lovens øvrige forpliktelser. Ansvar for oppfølging av etterlevelse i det daglige er delegert til konserndirektør kommersielt om bord og avdeling for strategisk innkjøp, med compliance og juridisk som støttefunksjon.

I styrene på konsernnivå og i datterselskapene som er direkte omfattet av åpenhetsloven er det vedtatt at virksomheten skal sikre respekt for menneskerettigheter og anstendige arbeidsforhold, samt gjennomføre aktsomhetsvurderinger etter en vedtatt plan. Åpenhetsloven er også tema for møter og oppfølging i konsernets revisjonsutvalg.

Color Line har fastsatt en prosedyre som skal sørge for at den som henvender seg etter informasjon får informasjon vedkommende har krav på å få utlevert etter åpenhetsloven. En egen kanal for behandling av informasjonskrav er opprettet og kommunisert offentlig og til våre ansatte.<sup>2</sup>

Overfor leverandører forankrer Color Line ansvarlighet gjennom krav til leverandøratferd og standard kontraktsvilkår.<sup>3</sup>

Ivaretagelse av anstendige arbeidsforhold er også forankret i det løpende samarbeidet med virksomhetens ansattrepresentanter og av tariffavtaler som gjelder for virksomheten. Color Line er bundet av tariffavtaler med fagforeninger med innstillingsrett.

### 3. NEGATIVE KONSEKVENSER OG RISIKO

Color Line har en systematisk, kontinuerlig og risikobasert tilnærming for å sikre grunnleggende menneskerettigheter og anstendige arbeidsforhold. Fokus på menneskerettigheter og anstendige arbeidsforhold skal være en naturlig del av våre daglige aktiviteter. Arbeidet inkluderer regelmessige aktsomhets- og risikovurderinger for å identifisere, forhindre og redusere risiko for at frembringelsen av våre produkter skal få negative konsekvenser.

Color Line har i 2023/2024 utført aktsomhetsvurderinger som dekker egen virksomhet, leverandører og forretningsforbindelser. En overordnet risikokartlegging er utført på bakgrunn av allment kjente risikomomenter knyttet til historikk, bransje, produkter og geografi. Som utgangspunkt prioriterer rederiet videre oppfølgingsarbeid etter risikoens størrelse og antatt påvirkningskraft hos leverandør. I 2023/2024 har Color Lines hovedfokus i de utførte aktsomhetsvurderingene vært Color Lines egen virksomhet og store direkteleverandører. Color Line vil omprioritere dersom vi i tiden som kommer avdekker faktiske negative konsekvenser eller risiko for negative konsekvenser som krever omprioritering.

#### 3.1 Faktiske negative konsekvenser

I egen virksomhet har Color Line identifisert enkelttilfeller av diskriminering og trakassering (herunder seksuell trakassering). Som følge er likestillings- og antidiskrimineringsarbeidet fortsatt prioritert internt i virksomheten. Se nærmere om dette i punkt 4.

I 2023 ble resultatet fra spørreundersøkelser utført av både Sjømannsforbundet og Sjøfartsdirektoratet (ref. maritim sikkerhet) om diskriminering og trakassering publisert. Resultatene understøtter Color Lines vurdering av at diskriminering og trakassering er et risikoområde for negative konsekvenser for virksomheter innen maritim næring.<sup>4</sup>

Det er ellers ikke avdekket faktiske negative konsekvenser eller vesentlig risiko for negative konsekvenser i egen virksomhet 2023/2024. Det er heller ikke avdekket faktiske negative konsekvenser hos Color Lines leverandører og forretningsforbindelser.

#### 3.2 Risiko for negative konsekvenser

Color Line har en sammensatt leverandørkjede med mange ledd i forskjellige bransjer. Sammensetning og kompleksitet i leverandørkjeden kan i seg selv representere risiko for negative

<sup>2</sup> Informasjonskrav etter åpenhetsloven kan rettes til [compliance@colorline.com](mailto:compliance@colorline.com)

<sup>3</sup> Les mer om kravene vi stiller til leverandører og forretningsforbindelser på <https://www.colorline.no/om-oss/suppliers>

<sup>4</sup> <https://www.sdir.no/aktuelt/nyheter/alvorlige-trakasseringstall-avdekket-i-undersokelse/>

konsekvenser. Dog driver hoveddelen av rederiets direkteleverandører forretninger fra historisk mindre risikoutsatte områder som Norden, Vest-Europa og Sentral-Europa.

Underleverandører til rederiets leverandører av enkelte forbruksartikler, råvareprodusenter samt enkelte skipsrelaterte produkter og tjenester regnes av Color Line som den mest vesentlige risiko for negative konsekvenser. Dette skyldes ikke de konkrete leverandørene vi samarbeider med eller at risikoen sannsynligvis vil materialisere seg hos dem, men først og fremst alvorligheten av de negative konsekvenser som historisk har vært knyttet til deres bransje og geografiske plassering. Av potensielle negative konsekvenser som anses som vesentlige har Color Line på den bakgrunn identifisert:

- Mat- og drikkevarer som kaffe, te, kakao, frukt og sukker hvor kjent risiko på råvarenivå inkluderer tvangsarbeid, barnearbeid og mangelfull HMS (Color Line AS, Color Line Cruises AS, Color Line Transport AS).
- IT-produkter hvor produksjon i stor grad skjer i asiatiske land med kjent risiko for arbeidstakerrettigheter som lav lønn, tvungen overtid, misbruk av studenter som arbeidskraft og mangelfull fagforeningsfrihet (Color Line AS, Color Line Cruises AS, Color Line Transport AS).
- Møbler hvor kjent risiko på komponentnivå i Asia inkluderer barnearbeid, tvangsarbeid, brudd på arbeidstakerrettigheter og dårlige arbeidsforhold, mens det i Sør- og Øst-Europa er risiko for fagforeningsfiendtlighet, lav lønn og ubetalt overtid (Color Line AS, Color Line Cruises AS, Color Line Transport AS).
- Kontorrekvisita som ulike type pinner og tusjer, metallartikler som stiftemaskiner, papirprodukter og engangsobjekter hvor total risiko for brudd på menneskerettigheter er høy for hele produktkategorien (Color Line AS, Color Line Cruises AS, Color Line Transport AS).
- Tekstiler som benyttes i klær, uniformer, håndklær, sengetøy og interiør, hvor kjent risiko på sammenstilling-, komponent- og råvarenivå inkluderer barnearbeid og alvorlige HMS-mangler. I tillegg er det identifisert HMS-risiko i leddet for vedlikehold og rens (Color Line AS, Color Line Cruises AS, Color Line Transport AS, Color Line Crew AS).
- Tobakksprodukter som sigaretter og snus hvor kjent risiko på råvarenivå inkluderer barnearbeid, lav lønn og HMS-mangler (Color Line Cruises AS og Color Line Transport AS).
- Underholdningsvirksomhet, hvor det på bakgrunn av tiltak og ytterligere informasjonsinnhenting er avdekket risiko for mangelfullt varslingsystem og lav lønn hos underleverandører (Color Line Cruises AS og Color Line Transport AS).
- Skipsrelaterte produkter og tjenester, særlig verft, hvor konsekvensene ved utilstrekkelig HMS kan være alvorlige (Color Line Cruises AS, Color Line Transport AS og Kristiansand Line AS).

#### 4. TILTAK

Color Line har iverksatt og vil fortsette med å iverksette tiltak for å forebygge, stanse og begrense negative konsekvenser for menneskerettigheter og arbeidsforhold i virksomheten og leverandørkjeden. Under følger en kort beskrivelse av tiltak.

- Color Line har i 2023/2024 arbeidet med å skaffe informasjon om og fra leverandører på bakgrunn av gjennomførte risikovurderinger. Informasjonen vurderes løpende av Color Line og dialog om oppfølgingspunkter iverksettes der det avdekkes behov for det. Behovet for å skaffe og håndtere informasjon er tydelig i det videre forbedringsarbeidet, og vil videreføres med flere leverandører i 2024/2025.

- I 2023/2024 har Color Line arbeidet med oppfølging og tiltak etter innhenting av informasjon fra leverandører i 2022/2023. Der det er avdekket særlig risiko er leverandørene etterspurt en redegjørelse av de konkrete forholdene som kan innebære potensielle brudd, samt forbedringstiltak som Color Line vil følge opp implementeringen av sammen med de aktuelle leverandørene.
- Color Line har besluttet at aksept av rederiets krav til leverandøratferd (Supplier code of conduct) skal være obligatorisk for alle leverandører, herunder at leverandørene skal pålegge sine underleverandører å sikre tilsvarende vern i sin virksomhet. Rederiets krav til leverandøradferd revideres årlig, og revideres på ny våren 2024. Det er satt som målsetting at 80 prosent av virksomhetens leverandørutgifter skal være underlagt Color Lines krav til leverandøratferd innen 2024. Per dags dato er ca. 61,5 prosent dekket.
- Selskapets innkjøpsavdeling og dets styrende dokumenter for innkjøp er sentralt for alle tiltakspunkter. Color Line har de siste årene jobbet aktivt med økt sentralisering av innkjøp. Dette for å sikre standardiserte innkjøpsprosesser, hvor avdelingen for strategiske innkjøp faglig støtter alle innkjøp over definerte terskelverdier. Avdelingen for strategisk innkjøp er utvidet til totalt syv årsverk og det er opprettet et innkjøpsråd som diskuterer og beslutter justeringer i innkjøpspolicy og prosedyrer, og godkjenner eventuelle avvik fra disse. Color Line vil videreføre arbeidet med å sikre etterlevelse av konsernets felles innkjøpspolicy og krav til leverandøratferd, med fokus på bevissthet om leverandørenes plikt til å respektere menneskerettigheter og anstendige arbeidsforhold. Kravene som stilles til leverandøratferd gir også Color Line tilgang til relevant informasjon fra leverandører og større handlingsrom, dersom det avdekkes negative konsekvenser.
- Color Line har en ekstern varslingskanal i samarbeid med advokatfirmaet PWC. Varsler om negative konsekvenser og andre kritikkverdige forhold mottas gjennom varslingskanalen, og behandles i tråd med virksomhetens rutiner for varslingskanalen. Color Lines HR-avdeling og Compliance-avdeling administrerer varslingskanalen, med bistand fra eksterne rådgivere ved behov. Varslingskanalen ble åpnet for eksterne varslere ved årskiftet 2022/2023.<sup>5</sup> Informasjon om dette ble lagt ut på Color Lines nettside og sendt til leverandører.
- I egen virksomhet har Color Line i 2023/2024 videreført særlig fokus på arbeidet med likestilling og mangfold, herunder det forebyggende arbeidet for å hindre trakassering og diskriminering. I 2022 anskaffet selskapet et systemverktøy for å systematisk kunne følge opp arbeidet med likestilling og antidiskriminering i organisasjonen, som er benyttet aktivt i arbeidet i 2023/2024. Informasjonsmøter for ansatte og ledersamlinger for ledernivåer er videreført på skip og landlokasjoner. Temaet er et trygt og godt arbeidsmiljø, herunder hvordan forebygge diskriminering og trakassering. Effektene av tiltakene følges opp gjennom medarbeiderundersøkelser og medarbeidersamtaler.
- Color Line ser også til aktører utenfor egen virksomhet i arbeidet med å ivareta menneskerettigheter og anstendige arbeidsforhold. Color Line avholder jevnlig interessesamtaler med organisasjoner og andre som påvirkes av vår virksomhet, som ledd i vårt bærekraftsarbeid.
- Color Line har inngått innkjøpssamarbeid med blant annet samvirkeforetaket Incentra, hvor ekstern innkjøpsorganisasjon følger opp menneskerettighets- og arbeidstakersituasjonen hos leverandører jevnlig og med stor påvirkningskraft. I 2023/2024 har Color Line besluttet en målsetting om å øke andelen innkjøp gjennom innkjøpssamarbeid der det er praktisk og kommersielt mulig. Color Line har også økt sin egen involvering i Incentra, hvor Color Lines leder for strategisk innkjøp er gått inn som medlem i Incentras forhandlingsutvalg.

<sup>5</sup> Color Lines eksterne varslingskanal er tilgjengelig her: <https://trustcom.pwc.no/colorline>

\*\*\*

Redegjørelsen er elektronisk signert av styrets medlemmer og administrerende direktør i selskapene som er direkte omfattet av åpenhetsloven. Styrets medlemmer og administrerende direktør i de respektive selskapene er som følger:

- **Color Group AS, org.nr. 958 815 018:** Olav Nils Sunde (konsernsjef og styremedlem), Morten Garmann (styrets leder), Bjørn Petter Paulsen (styremedlem), Alexander Sunde (styremedlem) og Camilla Sunde (styremedlem)
- **Color Line AS, org.nr. 970 903 968:** Olav Nils Sunde (styrets leder), Morten Garmann (styremedlem), Bjørn Petter Paulsen (styremedlem), Alexander Sunde (styremedlem) Camilla Sunde (styremedlem), og Trond Hans Kleivdal (konsernsjef).
- **Color Line Transport AS, org.nr. 991 779 493:** Trond Hans Kleivdal (styrets leder), Mette Krabberød (styremedlem), Boge Bredholdt Gulbrandsen (styremedlem) og Thomas Gudbjerg (daglig leder)
- **Color Line Cruises AS org.nr. 991 779 469:** Trond Hans Kleivdal (styrets leder), Mette Krabberød (styremedlem), Boge Bredholdt Gulbrandsen (styremedlem) og Thomas Gudbjerg (daglig leder)
- **Color Line Crew AS: org.nr. 991779434:** Trond Hans Kleivdal (styrets leder), Mette Krabberød (styremedlem), Boge Bredholdt Gulbrandsen (styremedlem) og Einar Ole Monstad (daglig leder)
- **Kristiansand Line AS org.nr. 989312863:** Trond Hans Kleivdal (styrets leder), Mette Krabberød (styremedlem), Boge Bredholdt Gulbrandsen (styremedlem) og Thomas Gudbjerg (daglig leder)

# PENNEO

Signaturene i dette dokumentet er juridisk bindende. Dokument signert med "Penneo™ - sikker digital signatur". De signerende parter sin identitet er registrert, og er listet nedenfor.

"Med min signatur bekrefter jeg alle datoer og innholdet i dette dokument."

## Garmann, Morten

-  
Serienummer: no\_bankid:9578-5998-4-3472934  
IP: 46.15.xxx.xxx  
2024-06-19 10:47:48 UTC



## Gudbjerg, Thomas

-  
Serienummer: no\_bankid:9578-5995-4-664628  
IP: 217.173.xxx.xxx  
2024-06-19 13:42:21 UTC



## Paulsen, Bjørn

-  
Serienummer: no\_bankid:9578-5998-4-926384  
IP: 188.95.xxx.xxx  
2024-06-19 14:02:05 UTC



## Sunde, Alexander

-  
Serienummer: no\_bankid:9578-5999-4-1891196  
IP: 188.95.xxx.xxx  
2024-06-19 15:16:02 UTC



## Kleivdal, Trond Hans

-  
Serienummer: no\_bankid:9578-5999-4-817111  
IP: 217.173.xxx.xxx  
2024-06-19 15:29:08 UTC



## Krabberød, Mette

-  
Serienummer: no\_bankid:9578-5999-4-1129627  
IP: 84.234.xxx.xxx  
2024-06-21 10:16:07 UTC



Penneo Dokumentnøkkel: XVCNE-ZWN68-NSQU7-BOZA0-KGHY5-UJUBZ

Dokumentet er signert digitalt, med **Penneo.com**. Alle digitale signatur-data i dokumentet er sikret og validert av den datamaskin-utregnede hash-verdien av det opprinnelige dokument. Dokumentet er låst og tids-stemplet med et sertifikat fra en betrodd tredjepart. All kryptografisk bevis er integrert i denne PDF, for fremtidig validering (hvis nødvendig).

### Hvordan bekrefter at dette dokumentet er originalen?

Dokumentet er beskyttet av ett Adobe CDS sertifikat. Når du åpner dokumentet i

Adobe Reader, skal du kunne se at dokumentet er sertifisert av **Penneo e-signature service** <penneo@penneo.com>. Dette garanterer at innholdet i dokumentet ikke har blitt endret.

Det er lett å kontrollere de kryptografiske beviser som er lokalisert inne i dokumentet, med Penneo validator - <https://penneo.com/validator>

# PENNEO

Signaturene i dette dokumentet er juridisk bindende. Dokument signert med "Penneo™ - sikker digital signatur". De signerende parter sin identitet er registrert, og er listet nedenfor.

"Med min signatur bekrefter jeg alle datoer og innholdet i dette dokument."

## Monstad, Einar Ole

-  
Serienummer: no\_bankid:9578-5999-4-1025727  
IP: 217.173.xxx.xxx  
2024-06-21 10:30:20 UTC



## Gulbrandsen, Boge Bredholdt

-  
Serienummer: no\_bankid:9578-5993-4-3276986  
IP: 89.11.xxx.xxx  
2024-06-21 11:52:54 UTC



## Sunde, Olav Nils

-  
Serienummer: no\_bankid:9578-5999-4-1495133  
IP: 188.95.xxx.xxx  
2024-06-21 11:53:45 UTC



## Sunde, Camilla

-  
Serienummer: no\_bankid:9578-5998-4-3066570  
IP: 45.88.xxx.xxx  
2024-06-25 09:38:37 UTC



Penneo Dokumentnøkkel: XVCNE-ZWN68-NSQU7-BOZA0-KGHY5-UJUBZ

Dokumentet er signert digitalt, med **Penneo.com**. Alle digitale signatur-data i dokumentet er sikret og validert av den datamaskin-utregnede hash-verdien av det opprinnelige dokument. Dokumentet er låst og tids-stemplet med et sertifikat fra en betrodd tredjepart. All kryptografisk bevis er integrert i denne PDF, for fremtidig validering (hvis nødvendig).

### Hvordan bekrefter at dette dokumentet er originalen?

Dokumentet er beskyttet av ett Adobe CDS sertifikat. Når du åpner dokumentet i

Adobe Reader, skal du kunne se at dokumentet er sertifisert av **Penneo e-signature service** <penneo@penneo.com>. Dette garanterer at innholdet i dokumentet ikke har blitt endret.

Det er lett å kontrollere de kryptografiske beviser som er lokalisert inne i dokumentet, med Penneo validator - <https://penneo.com/validator>